

REPUBLIQUE DU BURUNDI



**MINISTÈRE DE L'ENSEIGNEMENT DE BASE ET SECONDAIRE, DE
L'ENSEIGNEMENT DES METIERS, DE LA FORMATION PROFESSIONNELLE ET DE
L'ALPHABETISATION**

**MINISTÈRE DE L'ENSEIGNEMENT SUPERIEUR ET DE LA RECHERCHE
SCIENTIFIQUE**

Bureau de la Planification de l'Éducation

B. P. 1990 Bujumbura (Burundi)

Tél. : + (257) 22 41 30 ou 22 40 22

**STATISTIQUES DU SECTEUR EDUCATIF
BURUNDAIS**

ANNUAIRE 2009/2010

TOME 3: ENSEIGNEMENT SUPÉRIEUR

NOVEMBRE 2010

Table des matières

AVANT-PROPOS	3
INTRODUCTION GENERALE	4
1. GENERALITES	6
1.1. <i>INFORMATIONS RELATIVES A L'ENSEIGNEMENT SUPERIEUR</i>	6
1.2. <i>CIRCUIT DES ETUDES AU NIVEAU SECTORIEL</i>	6
1.3. <i>DONNEES GLOBALES DU SYSTEME EDUCATIF AU 1^{ER} MAI 2010</i>	9
1.3.1. <i>Enseignement secondaire général et pédagogique</i>	9
1.3.2. <i>Enseignement secondaire technique et professionnel</i>	9
1.3.3. <i>Enseignement supérieur</i>	9
1.4. <i>EVOLUTION DES DONNEES GLOBALES DE 2000 A 2009</i>	10
1.3.1. <i>Enseignement secondaire public</i>	11
1.3.2. <i>Enseignement supérieur public</i>	12
2. STATISTIQUES DE L'ENSEIGNEMENT SUPERIEUR	13
2.1. <i>DONNEES GLOBALES (institutions, enseignants , étudiants)</i>	14
2.1.1. <i>Institutions, filières et nombre d'étudiants par filière</i>	14
a) <i>Enseignement public</i>	14
b) <i>Enseignement privé</i>	16
2.1.2. <i>Centres de recherche par institution et domaines de recherche</i>	19
a) <i>Enseignement public</i>	19
b) <i>Enseignement privé</i>	19
2.2. <i>ETUDIANTS</i>	20
2.2.1. <i>Effectif d'étudiants du public par institution par filière , par sexe et par niveau</i>	20
2.2.2. <i>Effectif d'étudiants du privé par institution par filière , par sexe et par niveau</i>	24
b) <i>Institutions de l'enseignement privé ayant plus de 1000 étudiants</i>	24
c) <i>Institutions de l'enseignement privé de moins de 1000 étudiants</i>	28
2.2.3. <i>Effectif de redoublants et d'abandon par institution, filière et par sexe</i>	33
a) <i>Enseignement public</i>	33
b) <i>Enseignement privé</i>	34
2.2.4. <i>Effectif d'étudiants boursiers par institution, filière et par sexe</i> ...38	
a) <i>Enseignement public</i>	38
b) <i>Enseignement privé</i>	39
2.2.5. <i>Etudiants étrangers</i>	41
a) <i>Enseignement public</i>	41
b) <i>Enseignement privé</i>	42
2.2.6. <i>Diplômés de l'année précédente suivant les institutions et filières</i>	43
a) <i>Enseignement public</i>	43
b) <i>Enseignement privé</i>	45
2.3. <i>ENSEIGNANTS</i>	47
2.3.1. <i>Enseignants par institution, par sexe, nationalité (temps plein, temps partiel) au public</i>	48
2.3.2. <i>Enseignants par institution, par sexe, nationalité (temps plein, temps partiel) au privé</i>	50

Avant-propos

Les données relatives à l'Enseignement Supérieur n'avaient pas fait l'objet d'un recueil spécifique depuis 2003. Le Ministère de l'Enseignement Supérieur et de la Recherche Scientifique a souhaité cette année réaliser une campagne statistique avec l'appui du Bureau de la Planification et du projet PARES.

Un partenariat étroit a pu ainsi être mis en place et a abouti à la constitution d'un questionnaire de recensement et à l'élargissement de la base de données du système d'information statistique STATEDUC, ce qui permet de traiter dans ce tome 3 le sous-secteur de l'Enseignement Supérieur.

Ce recueil existe également grâce à la contribution des institutions publiques et privées qui ont répondu à l'enquête statistique. Il est toutefois à noter que les réponses à l'ensemble des questionnaires n'ont pas été fournies et que certaines informations se trouveront ainsi manquantes. Toutefois, il semble important de publier les données disponibles afin d'inciter les institutions et les services statistiques à améliorer le prochain document.

Nous espérons que la série des tableaux contenus dans ce recueil permettra de répondre à la demande d'information des divers partenaires du secteur.

Nous les remercions d'ailleurs par avance des remarques faites lors de sa validation qui ont permis d'améliorer la production de cet annuaire.

LA DIRECTION

Introduction générale

Le présent tome de l'annuaire statistique porte sur les données de l'année scolaire 2009/10, données arrêtées au 1er mai 2010 pour le sous secteur de l'Enseignement Supérieur.

L'Enseignement Supérieur a en effet organisé une campagne statistique au mois de mai 2010, après quelques années où les données n'ont pas été produites sous forme d'annuaire, la dernière production datant de 2003. Il bénéficie de la mise en place d'un outil de traitement de données (Dispositif STATEDUC de l'Institut des Statistiques de l'UNESCO) utilisé par les deux autres ministères et géré dans sa globalité par le Bureau de la Planification de l'Education.

Pour explication de la méthodologie utilisée, à un moment spécifique de l'année universitaire, choisi en l'occurrence début mai en fonction des différences dans les cursus, un questionnaire statistique est envoyé à tous les Recteurs des institutions publiques et privées par l'intermédiaire de la Direction Générale de l'Enseignement Supérieur et de la Recherche Scientifique. Ce questionnaire est complété par les services administratifs de chaque Faculté/Département/Institut puis retourné à la Direction Générale pour saisie et traitement par son service de la statistique. Le traitement se fait cette année avec l'appui du Bureau de la planification qui possède une base de données sectorielle. Les données statistiques contenues dans cet annuaire sont le résultat de cette collecte et des traitements qui s'en sont suivis.

Comme cela a été précisé lors de l'atelier de sensibilisation des responsables des institutions et facultés/départements, les objectifs poursuivis par sa publication sont ceux habituellement dévolus à tout annuaire de l'éducation, à savoir : (i) répondre au souci des autorités éducatives de disposer des données statistiques exhaustives, fiables et à jour sur le système éducatif ; (ii) rencontrer la pertinence et l'utilité des données ainsi recueillies et traitées pour la définition des politiques éducatives et le pilotage du système ; (iii) mettre à la disposition des professionnels de l'éducation des informations susceptibles de les aider à la prise de décisions éclairées ; et (iv) le souci de fournir des données sur le système éducatif en vue des comparaisons internationales, nationales et régionales.

Le présent document est donc destiné aux professionnels de l'éducation (administrateurs, planificateurs de l'éducation, organismes nationaux et internationaux œuvrant dans le secteur de l'éducation, ...), mais aussi aux responsables des institutions, étudiants et chercheurs en éducation, et à toutes les personnes ou associations intéressées qui peuvent y trouver des données susceptibles de répondre à leurs questionnements.

Pour cette campagne 2009/10, sur les 26 structures publiques et privées existantes, 85 % de ces structures ont répondu à l'enquête.

Ce tome 3 de l'annuaire statistique sectoriel reprend, mis à part pour les spécificités relatives au sous secteur, la structure et la présentation qui ont été initiées durant les années précédentes pour les autres sous secteurs (Préscolaire, Primaire, Secondaire Général et Pédagogique, Secondaire Technique, Enseignement des Métiers) dans le souci d'améliorer la lisibilité des données et leur cohérence. Il comporte un avant-propos élaboré par la Direction de la Planification de l'Education et par la Direction Générale de l'Enseignement Supérieur et de la Recherche Scientifique, suivi par cette introduction générale.

Dans le tome 1, une section sur les généralités décrit le système éducatif burundais via le circuit général des études ; elle rapporte les données statistiques globales de ce système au 15 novembre 2009. Le tome 3 apportera des précisions dans cette section sur la spécificité de l'Enseignement Supérieur et les défis en cours actuellement.

Les sections suivantes portent sur les statistiques de l'Enseignement Supérieur successivement sur (i) les données globales et les filières existantes, (ii) les effectifs d'étudiants, (iii) les effectifs d'enseignants. D'autres types de données ont été recueillies dans les établissements (locaux, équipements, personnel administratif par exemples), mais n'ont pu être publiées car n'étant pas exhaustives.

*Au 1er mai 2010, on dénombrait pour l'ensemble du Burundi **12 393 étudiants** dans le **secteur public**, et **16 876 étudiants** dans le **secteur privé**.*

On relevait à cette même date 508 professeurs pour le secteur public et 1311 pour le secteur privé.

Plusieurs exploitations peuvent être faites de cet annuaire selon les besoins des décideurs, des professionnels de l'éducation et de tout autre utilisateur soucieux de s'informer sur le système éducatif burundais. Une brochure sur les indicateurs de scolarité au Burundi pour 2009/2010 et l'ensemble des sous secteurs suivra cette publication. Elle pourra ainsi aller plus loin dans les analyses.

Nous tenons à remercier tous les acteurs qui ont permis l'élaboration et la publication de ce recueil et plus particulièrement les Recteurs et Doyens des facultés, qui avec leur service administratif, ont pu compléter l'enquête à temps.

*

* *

1. Généralités

A partir du 29 août 2010, deux ministères gèrent l'ensemble du système éducatif burundais

Il s'agit :

- Du Ministère de l'Enseignement de Base et Secondaire, de l'Enseignement des Métiers, de la Formation professionnelle et de l'Alphabétisation
- Du Ministère de l'Enseignement Supérieur et de la Recherche Scientifique.

Ils remplacent les trois ministères existant précédemment, notamment durant la campagne statistique.

- Le Ministère de l'Enseignement Primaire et Secondaire
- Le Ministère de l'Enseignement Supérieur et de la Recherche Scientifique.
- Le Ministère de l'Enseignement des Métiers, de la Formation Professionnelle et de l'Alphabétisation qui gérait également l'Enseignement Préscolaire.

1.1. Informations relatives à l'Enseignement Supérieur

L'accès aux cursus universitaires au Burundi a été longtemps conditionné à l'obtention d'un diplôme homologué des Humanités. Les grandes disparités de qualité observées entre établissements d'enseignement secondaire rendant malaisé le maintien de ce système, il a été institué un examen national de fin d'études secondaires dit **examen d'Etat**, ouvrant droit à la délivrance d'un diplôme d'Etat. La réussite à cet examen conditionne à la fois :

- l'obtention d'une bourse d'études,
- l'admission dans un établissement d'enseignement supérieur public.

L'admission dans un établissement d'enseignement supérieur privé reste subordonnée à la possession d'un diplôme des Humanités.

- **Rappel de l'organisation du 2^{ème} cycle secondaire :** L'Enseignement Secondaire au second cycle comprend 5 sections de formation: la section scientifique, la section lettres modernes, la section pédagogique, la section économique et les filières d'enseignement technique et professionnel. Au sein de l'enseignement secondaire général et pédagogique, on distingue l'enseignement secondaire régi par l'état (75 établissements disposant d'internats) et l'enseignement secondaire communal, régi par l'ordonnance ministérielle n° 610/530/620 du 21 août 2000.

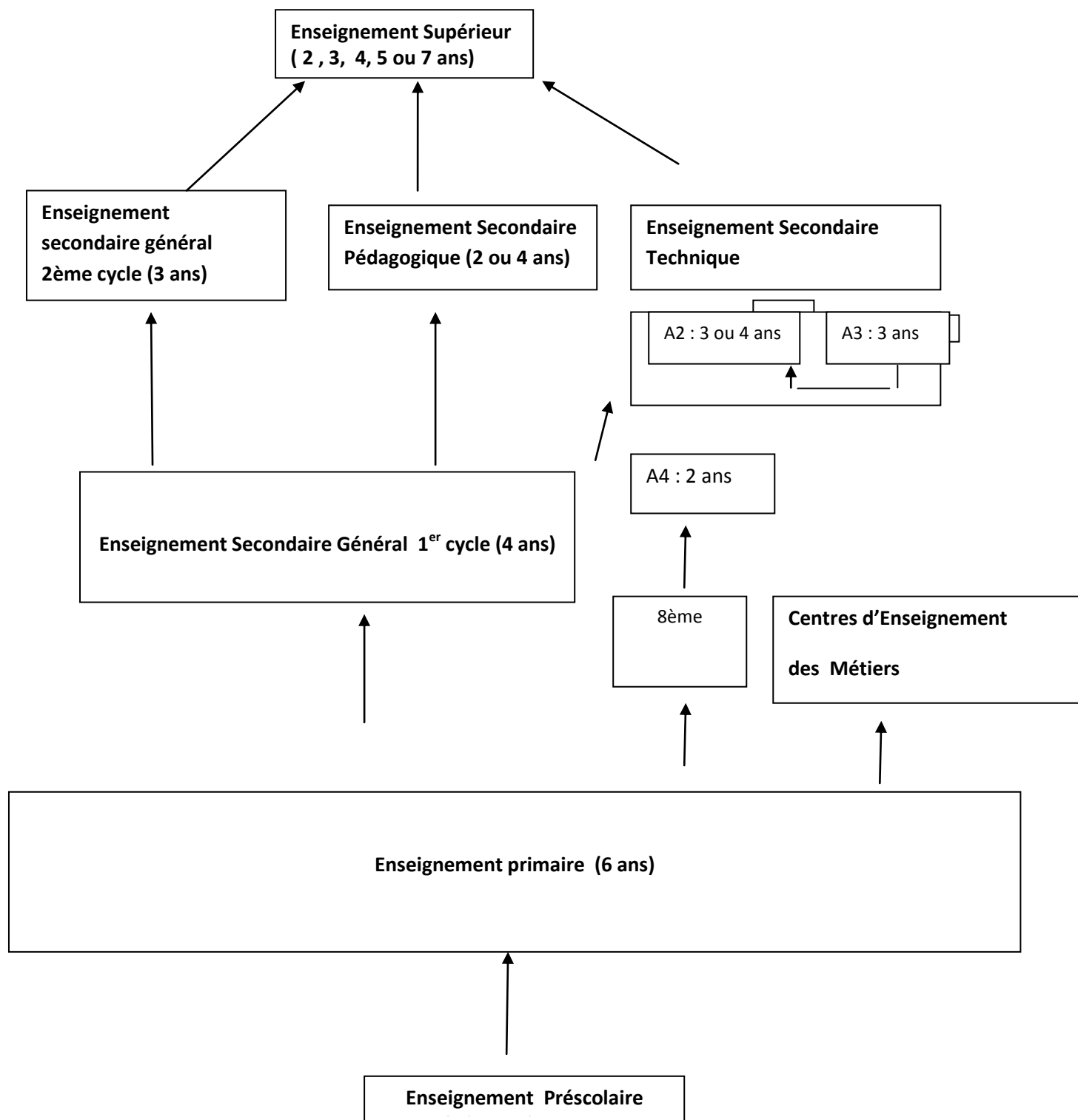
La durée de formation dans les sections scientifique, lettres modernes, économique est de 3 ans. La formation pédagogique est assurée dans deux types d'écoles à savoir les lycées pédagogiques et les écoles normales. La formation dans les lycées pédagogiques dure 2 ans alors qu'elle est de 4 ans dans les écoles normales. La formation technique dure 3 à 4

ans selon les domaines de formation. La formation professionnelle organisée après le collège est assurée en 2 ans.

Présentation de l'organisation de l'Enseignement Supérieur : Il est dispensé dans des universités et dans des instituts. Il comporte des cycles courts et des cycles longs. La formation dans les cycles courts dure de 2 à 3 ans alors qu'elle est généralement de 4 ans dans les cycles longs, exception faite des facultés d'agronomie, de sciences appliquées, de pédagogie appliquée et de médecine où la formation dure respectivement 5 ans, 5 ans, 5 ans et 7 ans. Signalons que certaines formations de 3^{ème} cycle sont actuellement organisées localement.

Le système *Licence, Mastère, Doctorat* (LMD dit aussi système 3,5,8) qui permettra la mobilité des étudiants au sein de l'espace national, mais aussi sous-régional, régional et international, sera bientôt appliqué. Les maquettes sont prêtes dans pratiquement toutes les facultés et instituts et la signature de la loi qui le promulguera est en attente.

1.2. Circuit des études au niveau sectoriel.



1.3. Données globales du système éducatif au 1^{er} mai 2010

1.3.1. Enseignement secondaire général et pédagogique

Statut	Nb étab	Nb Salles	Enseignants F	Enseignants M	Enseignants Total	Elèves F	Elèves M	Elèves TOTAL
Public/Etat	78	936	442	1,476	1,918	17,431	30,885	48,316
Public / Commune	738	4,171	1,395	5,508	6,903	105,419	144,615	250,034
Privé	96	589	207	1,112	1,319	12,888	10,766	23,654
Consulaire	1	2	0	3	3	32	76	108
Total	913	5,698	2,044	8,099	10,143	135,770	186,342	322,112

1.3.2. Enseignement secondaire technique et professionnel A2

Statut	Nb écoles	Enseign F	Enseign M	Enseign T	Elèves F	Elèves M	Elèves T
Public/Etat	20	71	353	424	2,068	4,918	6,986
Public / Commune	11	33	125	158	359	1,091	1,450
Privé	33	42	280	322	2,866	2,963	5,829
Total	64	146	758	904	5,293	8,972	14 265

1.3.3. Enseignement Supérieur

Statut	Nbre Institutions recensées	Enseignants F	Enseignants M	Enseignants T	Etudiants F	Etudiants M	Etudiants T
Public	4	77	431	508	3 110	9 283	12 393
Privé	18	146	1165	1311	7 242	9 634	16 876
Total	22	223	1596	1819	10 352	18 917	29 269

A noter que les données de l'ISP (Institut Supérieur de Police) n'étaient pas disponibles sur cette campagne)

1.4. Évolution des données globales de 2000 à 2009

1.4.1. Enseignement secondaire public

a) Enseignement secondaire général et pédagogique public

Année (15 novembre)	Nombre d'écoles	Salles de classe	Enseignants			Élèves		
			F	M	F+M	F	M	F+M
2000	331	2201	1023	3002	4025	41 135	52 757	93 892
2001	348	2317	821	2980	3801	42 542	58 257	100 799
2002	370	2559	948	3084	4032	46 355	62 083	108 438
2003	390	2762	940	3194	4134	55 382	76 680	132 062
2004	424	2981	1026	3666	4692	60 125	86 688	146 813
2005	451	3203	1168	3897	5065	67 840	97 470	165 310
2006	385	3431	1191	4504	5695	76 400	111 104	187 515
2007	492	3882	1341	4933	6274	85 282	126 798	212 080
2008	652	4302	1515	5995	7510	103206	147272	250 478
2009	816	5 107	1 837	6 984	8 821	122 850	175 500	298 350

b) Enseignement secondaire technique et professionnel public

Année (15 novembre)	Nombre d'écoles	Salles de classe	Enseignants			Élèves		
			F	M	F+M	F	M	F+M
2000	34	175	75	348	423	1121	3370	4991
2001	35	175	77	379	456	1327	3298	4625
2002	35	205	80	381	461	2038	4042	6080
2003	35	205	83	395	478	2169	4242	6411
2004	35	205	72	409	481	2068	4434	6502
2005	35	205				2184	4225	6409
2006						2431	5670	8101
2007						2423	6276	8699
2008	35		125	617	742	2281	5956	8237
2009	42	169	145	657	802	2705	6799	9504

1.4.2. Enseignement Supérieur public

Année	Enseignants			Étudiants		
	F	M	F+M	F	M	F+M
1999			327	1657	4694	6351
2000			360	1909	5068	6976
2001			386	1862	5305	7167
2002			410	2551	6944	9505
2003			446	2841	7814	10655
2004			-	-	-	10152
2005						10502
2006			378			10207
2007			378			10109
2008						11426
2009	77	431	508	3110	9283	12393

2. Statistiques de l'Enseignement Supérieur

A la suite de la mise en place du système d'information statistique pouvant traiter le sous secteur de l'enseignement supérieur, une enquête statistique spécifique a été organisée à partir du 1^{er} mai 2010, après formation des personnels de direction des institutions. La saisie des données a été effectuée au mois d'août et septembre 2010.

Il a été prévu de développer de nombreuses rubriques, mais toutes les informations n'étaient pas disponibles. Ainsi, cet annuaire se limitera à la publication de données sur les étudiants et sur les enseignants.

- **Données générales sur les institutions, les filières, les centres de recherche**
- **Effectifs des étudiants par institution, par filière, par niveau et par sexe**
- **Diplômés par institution et filière**
- **Effectifs des enseignants par sexe, par qualification**

2.1. Données globales

2.1.1. Institutions, filières et nombre d'étudiants par filière

a) Enseignement public

Province	Institution	Faculté/Institut /Département	Filière	Etudiants			
				F	M	T	
BUJUMBURA Mairie	ECOLE NORMALE SUPERIEURE		Anglais /kirundi	113	421	534	
			Français/kirundi	123	412	535	
			Biologie /chimie	89	298	387	
			Maths /physique	44	266	310	
			Génie civil	22	210	232	
			Génie électrique	19	145	164	
			Génie mécanique	6	104	110	
		Total ECOLE NORMALE SUPERIEURE			416	1856	2272
		INSTITUT NATIONAL DE SANTE PUBLIQUE (INSP)		Santé publique	63	106	169
				Anesthésie réanimation	13	24	37
				Radiologie	26	114	140
				Pharmacie	62	50	112
				Laboratoire	38	124	162
				Gestion des services de sante	15	133	148
				Soins infirmiers	34	31	65
		Total INSTITUT NATIONAL DE SANTE PUBLIC (INSP)			251	582	833
		INSTITUT SUPERIEUR DES CADRES MILITAIRES (ISCAM)		Sciences fondamentales	0	101	101
				Sciences économiques et administratives, gestion	8	91	99
		Total INSTITUT SUPERIEUR DES CADRES MILITAIRES (ISCAM)			8	192	200
		UNIVERSITE DU BURUNDI (UB)	DROIT	Droit	73	361	434
			FACAGRO	Agronomie	10	191	201
	F Sciences Appliquées		Génie civil	2	17	19	
			Electromécanique	2	8	10	
	IEPS		Education physique et sport	7	141	148	
	Institut Péda Appliquée		Anglais/Kirundi	253	297	550	
			Biologie	150	176	326	
			Chimie	26	30	56	
			Français	206	241	447	
		Mathématiques	185	217	402		
		Physique Techno	82	97	179		

Province	Institution	Faculté/Institut /Département	Filière	Etudiants			
				F	M	T	
		Institut Technique Supérieur	Année commune	46	263	309	
			Aménagement urbanisme	10	59	69	
			Electromécanique	20	160	180	
			Génie civil	21	232	253	
			Génie informatique	12	73	85	
		F lettres Sciences Humaines	Géographie aménagement territoire	55	118	173	
			Géographie Ens Recherche	10	22	32	
			Histoire Sciences politiques	20	38	58	
			Histoire Ens Recherche	79	149	228	
			Langues et littérature africaine	66	125	191	
			Langues et littérature anglaise	193	361	554	
			Langues et littérature française	75	141	216	
		MEDECINE	Médecine	181	811	992	
		F Psycho Sciences Educ	Candidatures	63	409	472	
			Psychologie	20	75	95	
			Sciences de l'éducation	19	66	85	
		F Sciences	Candidatures	34	194	228	
			Biologie	33	187	220	
			Chimie	8	48	56	
			Géologie	7	39	46	
			Mathématiques	19	110	129	
			Physique	4	24	28	
			Ingénieur civil	2	11	13	
		F Sciences Eco Admin	Candidatures	31	359	390	
			Economie Politique	8	86	94	
			Economie Rurale	6	74	80	
			Gestion et administration	6	74	80	
		Institut Supérieur Commerce	Bibliothéconomie	29	13	42	
			Gestion et commerce	56	24	80	
			Comptabilité	69	30	99	
			Coopérative	32	14	45	
			Fiscalité	63	27	90	
			Gestion hospitalière	67	29	95	
			Secrétariat de Direction	41	17	58	
		Total UNIVERSITE DU BURUNDI (UB)			2401	6236	8637
		Total BUJUMBURA Mairie			3076	8866	11942

Province	Institution	Faculté/Institut /Département	Filière	Etudiants		
				F	M	T
GITEGA	UNIVERSITE DU BURUNDI	Institut Supérieur Agriculture	Année commune	19	186	205
			Agriculture	8	77	85
			Génie rural eaux et forêts	0	59	59
			Technologies industrie agro -alimentaire	3	41	44
			Zootéchnie	4	54	58
Total GITEGA			34	417	451	
TOTAL PUBLIC			3110	9283	12393	

b) Enseignement privé

Province	Institution	Filière	Etudiants			
			F	M	T	
BUJUMBURA Mairie	GRAND SEMINAIRE ST CURE D'ARS	Théologie	3	140	143	
		Total GRAND SEMINAIRE ST CURE D'ARS	3	140	143	
	INITELEMATIQUE	Génie informatique et télécommunications	58	608	666	
		Télécommunication	21	71	92	
	Total INITELEMATIQUE			79	679	758
	INSTITUT INTERNATIONAL LIBRE D'AFRIQUE (INILAQE)	Droit	83	53	136	
		Sciences sociales	5	6	11	
		Economie	17	15	32	
	Total INSTITUT INTERNATIONAL LIBRE D'AFRIQUE (INILAQE)			105	74	179
	INSTITUT SUPERIEUR DE CONTROLE DE GESTION (ISCG)	Audit et contrôle de gestion	131	64	195	
		Total INSTITUT SUPERIEUR DE CONTROLE DE GESTION (ISCG)	131	64	195	
	INSTITUT SUPERIEUR DE DEVELOPPEMENT	Electromécanique	0	43	43	
		Développement communautaire et management	4	11	15	
		Santé communautaire	21	57	78	
	Total INSTITUT SUPERIEUR DE DEVELOPPEMENT			25	111	136
	INSTITUT SUPERIEUR DE MANAGEMENT	Gestion et commerce	28	10	38	
		Aménagement du territoire	41	24	65	
Développement communautaire et management		14	22	36		
Total INSTITUT SUPERIEUR DE MANAGEMENT			83	56	139	
INSTITUT SUPERIEUR DES TECHNIQUES DE GESTION	Gestion et administration des affaires	233	57	290		

Province	Institution	Filière	Etudiants		
			F	M	T
	Total INSTITUT SUPERIEUR DES TECHNIQUES DE GESTION		233	57	290
	INSTITUT SUPERIEUR DES TECHNOLOGIES (IST)	Informatique	4	32	36
		Télécommunication	49	218	267
	Total INSTITUT SUPERIEUR DES TECHNOLOGIES (IST)		53	250	303
	UNIVERSITE DES GRANDS LACS (UGL)	Droit	62	121	183
		Psychologie	428	278	706
		Informatique	128	290	418
		Gestion et administration des affaires	22	53	75
	Total UNIVERSITE DES GRANDS LACS (UGL)		640	742	1382
	UNIVERSITE DU LAC TANGANYIKA	Droit	435	495	930
		Sciences sociales	244	204	448
		Polytechnique	12	16	28
		Informatique	135	295	430
		Communication	10	5	15
		Economie	32	43	75
		Gestion et économie appliquée	257	226	483
	Total UNIVERSITE DU LAC TANGANYIKA		1125	1284	2409
	UNIVERSITE ESPOIR D'AFRIQUE	Droit	120	231	351
		Bible et théologie	15	58	73
		Psychologie	89	45	134
		Génie mécanique électromécanique	15	230	245
		Informatique	52	207	259
		Sciences de l'éducation	13	43	56
		Communication	65	73	138
		Sciences économiques et administratives, gestion	343	388	731
		Service social et dév. communautaire	268	252	520
		Médecine	95	102	197
		Soins infirmiers	109	93	202
	Total UNIVERSITE ESPOIR D'AFRIQUE		1184	1722	2906
	UNIVERSITE LUMIERE DE BUJUMBURA (ULBU)	Droit	373	345	718
		Sciences fondamentales	33	32	65
		Communication	228	190	418
		Gestion et administration	354	307	661
	Total UNIVERSITE LUMIERE DE BUJUMBURA (ULBU)		988	874	1862
	UNIVERSITE MARTIN LUTHER KING(UMLK)	Droit	276	250	526
		Gestion et administration des affaires	181	139	320
		Gestion et administration	257	226	483

Province	Institution	Filière	Etudiants		
			F	M	T
		Informatique et gestion	88	182	270
	Total UNIVERSITE MARTIN LUTHER KING(UMLK)		802	797	1599
	UNIVERSITE PAIX & RECONCILIATION(UPR)	Droit	32	34	66
		Langues et études islamiques	0	15	15
		Informatique	42	157	199
		Communication	85	130	215
		Sciences économiques et administratives, gestion	66	108	174
	Total UNIVERSITE PAIX & RECONCILIATION(UPR)		225	444	669
	UNIVERSITE SAGESSE D'AFRIQUE(USA)	Droit	345	443	788
		Sciences économiques et administratives, gestion	286	272	558
		Fiscalité	109	70	179
Informatique et gestion		130	103	233	
Total UNIVERSITE SAGESSE D'AFRIQUE(USA)		870	888	1758	
Total BUJUMBURA Mairie		6546	8182	14728	
BURURI	UNIVERSITE DES GRANDS LACS (UGL)	Droit	4	22	26
		Sciences économiques et administratives, gestion	2	25	27
Total UNIVERSITE DES GRANDS LACS (UGL)		6	47	53	
GITEGA	GRAND SEMINAIRE JEAN PAULII	Bible et théologie	0	174	174
Total GITEGA		0	174	174	
MWARO	UNIVERSITE DE MWARO	Paramédical	133	154	287
Total MWARO		133	154	287	
NGOZI	UNIVERSITE DE NGOZI	Droit	157	288	445
		Agronomie Agriculture	10	65	75
		Informatique	19	95	114
		Interprétariat traduction	32	63	95
		Economie	114	155	269
		Hautes études commerciales	10	17	27
		Médecine	131	329	460
		Soins infirmiers	84	65	149
Total NGOZI		557	1077	1634	
Total PRIVE		7242	9634	16876	

A noter que seules les institutions ayant répondu au questionnaire sont présentes. L'ISSET de Bururi ne figure pas sur cette liste par exemple.

2.1.2. Centres de recherche

a) Public

Institution	Recherche Appliquée	Recherche Fondamentale	Recherche Développement	Nombre de Publications
INSTITUT NATIONAL DE SANTE PUBLIC (INSP)	3	0	0	20
TOTAL	3	0	0	20

b) Privé

Institution	Recherche Appliquée	Recherche Fondamentale	Recherche Développement	Nombre de Publications
INITELEMATIQUE	1	0	0	0
INSTITUT INTERNATIONAL LIBRE D'AFRIQUE (INILAQE)	1	0	0	0
UNIVERSITE ESPOIR D'AFRIQUE	7	7	2	0
UNIVERSITE DE NGOZI	2	1	0	62
	11	8	2	62

A noter que les données peuvent être largement incomplètes

2.2. Etudiants

2.2.1. Effectif d'étudiants du public par institution, par filière, par niveau et par sexe

Institution	Filière	Etudiants								Total Filles	TOTAL
		1ère année		2ème année		3ème année		4ème année			
		F	TOTAL	F	TOTAL	F	TOTAL	F	TOTAL		
INSTITUT NATIONAL DE SANTE PUBLIC (INSP)	Santé publique	17	43	16	41	17	48	13	37	63	169
	Anesthésie réanimation	6	13	3	8			4	16	13	37
	Radiologie	10	50	2	38	8	26	6	26	26	140
	Pharmacie	30	52	20	32	12	28			62	112
	Laboratoire	12	40	16	46	6	52	4	24	38	162
	Gestion des services de sante	8	88	5	47	0	0	2	13	15	148
	Soins infirmiers	11	23	9	13	6	13	8	16	34	65
Total (INSP)		94	309	71	225	49	167	37	132	251	833

Institution	Filière	Etudiants								Total Filles	TOTAL
		1ère année		2ème année		3ème année		4ème année			
		F	TOTAL	F	TOTAL	F	TOTAL	F	TOTAL		
ECOLE NORMALE SUPERIEURE	Anglais /kirundi	22	144	55	241	36	133	0	16	113	534
	Français/kirundi	35	190	42	162	42	164	4	19	123	535
	Biologie /chimie	23	126	36	129	30	132			89	387
	Maths /physique	19	127	14	87	8	80	3	16	44	310
	Génie civil	7	73	8	82	7	77			22	232
	Génie électrique	5	55	4	53	10	56			19	164
	Génie mécanique	5	71	1	21	0	18			6	110
Total ECOLE NORMALE SUPERIEURE		116	786	160	775	133	660	7	51	416	2272

Institution	Filière	Etudiants								Total Filles	TOTAL
		1ère année		2ème année		3ème année		4ème année			
		F	TOTAL	F	TOTAL	F	TOTAL	F	TOTAL		
INSTITUT SUPERIEUR DES CADRES MILITAIRES	Sciences fondamentales	0	41			0	16	0	44	0	101
	Sciences économiques et administratives, gestion	4	35	1	12	0	17	3	35	8	99
Total ISCAM		4	76	1	12	0	33	3	79	8	200

UB Faculté/ Institut	Filière	Etudiants														Total Filles	TOTAL	
		1ère a		2ème a		3ème a		4ème a		5ème a		6ème a		7ème a				
		F	T	F	T	F	T	F	T	F	T	F	T	F	T			
DROIT	Droit	38	185	17	101	15	119	3	29								73	434
FACAGRO	Agronomie					3	77	4	67	3	57						10	201
F Sciences Appliquées	Génie civil					0	6	1	7	1	6						2	19
	Electromécanique					0	0	1	4	1	6						2	10
IEPS	Education physique et sport	3	63	3	37	1	26	0	22								7	148
Institut Péda Appliquée	Anglais/Kirundi	74	172	62	136	42	98	35	61	40	83						253	550
	Biologie	55	119	39	85	28	66	15	29	13	27						150	326
	Chimie							13	28	13	28						26	56
	Français	63	132	41	83	50	112	33	76	19	44						206	447
	Mathématiques	51	115	42	86	35	77	36	73	21	51						185	402
	Physique Techno	47	102	11	22	6	14	10	25	8	16						82	179
Institut Technique	Année commune	46	309														46	309
	Aménagement urbanisme			1	11	3	33	6	25								10	69

UB Faculté/ Institut	Filière	Etudiants														Total Filles	TOTAL
		1ère a		2ème a		3ème a		4ème a		5ème a		6ème a		7ème a			
		F	T	F	T	F	T	F	T	F	T	F	T	F	T		
Supérieur	Electromécanique			4	36	8	79	8	65							20	180
	Génie civil			5	72	6	76	10	105							21	253
	Génie informatique	7	55	5	30											12	85
F lettres Sciences Humaines	Géographie aménagement territoire	35	106	10	34	6	20	4	13							55	173
	Géographie Ens Recherche					5	18	5	14							10	32
	Histoire Sciences politiques					10	32	10	26							20	58
	Histoire Ens Recherche	39	122	20	50	11	31	9	25							79	228
	Langues et littérature africaine	25	83	9	34	11	29	21	45							66	191
	Langues et littérature anglaise	74	167	29	105	47	152	43	130							193	554
	Langues et littérature française	40	116	10	21	13	39	12	40							75	216
MEDECINE	Médecine	51	257	16	125	30	150	28	155	22	89	17	95	17	121	181	992
F Psycho Sciences Educ	Candidatures	35	270	28	202											63	472
	Psychologie					13	66	7	29							20	95
	Sciences de l'éducation					12	61	7	24							19	85
F Sciences	Candidatures	24	173	10	55											34	228
	Biologie	15	99	6	27	6	50	6	44							33	220
	Chimie			3	16	3	26	2	14							8	56
	Géologie			3	16	4	22	0	8							7	46
	Mathématiques	12	99	4	10	1	8	2	12							19	129
	Physique			2	9	1	10	1	9							4	28
	Ingénieur civil			2	13											2	13
F Sciences Eco Admin	Candidatures	16	227	15	163											31	390
	Economie Politique					5	52	3	42							8	94

UB Faculté/ Institut	Filière	Etudiants														Total Filles	TOTAL
		1ère a		2ème a		3ème a		4ème a		5ème a		6ème a		7ème a			
		F	T	F	T	F	T	F	T	F	T	F	T	F	T		
	Economie Rurale					4	47	2	33							6	80
	Gestion et administration					3	44	3	36							6	80
Institut Supérieur Commerce	Bibliothéconomie	20	33	9	9											29	42
	Commerce	36	59	20	21											56	80
	Comptabilité	42	71	27	28											69	99
	Coopérative	20	34	12	11											32	45
	Fiscalité	42	63	21	27											63	90
	Gestion hospitalière	40	64	27	31											67	95
	Secrétariat de Direction	35	47	6	11											41	58
Institut Supérieur Agriculture	Année commune	19	205													19	205
	Agriculture			4	35	2	23	2	27							8	85
	Génie rural eaux et forêts				29		17		13							0	59
	Technologies industrie agro -alimentaire			2	27	0	6	1	11							3	44
	Zootecnie			2	25	1	20	1	13							4	58
TOTAL UB		1004	3547	527	1833	385	1706	344	1379	141	407	17	95	17	121	2435	9088

A noter que les données de l'ISP (Institut Supérieur de Police) n'ont pas été fournies.

2.2.2. Effectif d'étudiants du privé par institution, par filière, par niveau et par sexe

a) Institutions privées de plus de 1000 étudiants

Institution	Filière	Etudiants								Total Filles	TOTAL
		1ère année		2ème année		3ème année		4ème année			
		F	TOTAL	F	TOTAL	F	TOTAL	F	TOTAL		
UNIVERSITE DES GRANDS LACS (UGL)	Droit	19	49	9	43	27	62	7	29	62	183
	Psychologie	115	205	130	216	124	189	59	96	428	706
	Informatique	70	205	25	99	14	64	19	50	128	418
	Gestion et administration des affaires	10	32	6	17	3	15	3	11	22	75
	Droit (Bururi)	4	26							4	26
	Sciences économiques et administratives, gestion (Bururi)	2	27							2	27
Total UNIVERSITE DES GRANDS LACS (UGL)		220	544	170	375	168	330	88	186	646	1435

Institution	Filière	Etudiants								Total Filles	TOTAL
		1ère année		2ème année		3ème année		4ème année			
		F	TOTAL	F	TOTAL	F	TOTAL	F	TOTAL		
UNIVERSITE LUMIERE DE BUJUMBURA (ULBU)	Droit	109	209	104	195	68	148	92	166	373	718
	Sciences fondamentales	33	65							33	65
	Communication	81	145	51	90	49	96	47	87	228	418
	Gestion et administration	170	320	49	118	59	109	76	114	354	661
Total UNIVERSITE LUMIERE DE BUJUMBURA (ULBU)		393	739	204	403	176	353	215	367	988	1862

Institution	Filière	Etudiants								Total Filles	TOTAL
		1ère année		2ème année		3ème année		4ème année			
		F	TOTAL	F	TOTAL	F	TOTAL	F	TOTAL		
UNIVERSITE DU LAC TANGANYIKA	Droit	133	249	110	242	140	306	52	133	435	930
	Sciences sociales	164	257	80	191					244	448
	Polytechnique					5	12	7	16	12	28
	Informatique	54	181	36	97	24	82	21	70	135	430
	Communication					6	9	4	6	10	15
	Economie					24	50	8	25	32	75
	Gestion et économie appliquée	114	218	91	172	34	56	18	37	257	483
Total UNIVERSITE DU LAC TANGANYIKA		465	905	317	702	233	515	110	287	1125	2409

Institution	Filière	Etudiants								Total Filles	TOTAL
		1ère année		2ème année		3ème année		4ème année			
		F	TOTAL	F	TOTAL	F	TOTAL	F	TOTAL		
UNIVERSITE MARTIN LUTHER KING (UMLK)	Droit	114	182	54	78	64	138	44	128	276	526
	Gestion et administration des affaires	73	107	29	41	41	86	38	86	181	320
	Gestion et administration	114	218	91	172	34	56	18	37	257	483
	Informatique et gestion	22	62	18	52	34	88	14	68	88	270
Total UNIVERSITE MARTIN LUTHER KING(UMLK)		323	569	192	343	173	368	114	319	802	1599

Institution	Filière	Etudiants								Total Filles	TOTAL
		1ère année		2ème année		3ème année		4ème année			
		F	TOTAL	F	TOTAL	F	TOTAL	F	TOTAL		
UNIVERSITE SAGESSE D'AFRIQUE (USA)	Droit	109	235	66	159	170	394			345	788
	Sciences économiques et administratives, gestion	86	166	60	113	140	279			286	558
	Fiscalité	42	71	18	28	49	80			109	179
	Informatique et gestion	63	125	18	28	49	80			130	233
Total UNIVERSITE SAGESSE D'AFRIQUE(USA)		300	597	162	328	408	833			870	1758

Institution	Filière	Etudiants										Total Filles	TOTAL
		1ère a		2ème a		3ème a		4ème a		5ème a			
		F	T	F	T	F	T	F	T	F	T		
UNIVERSITE ESPOIR D'AFRIQUE	Droit	22	77	42	116	42	97	14	61			120	351
	Bible et théologie	3	21	4	18	5	10	3	24			15	73
	Psychologie	43	68	15	18	17	26	14	22			89	134
	Génie mécanique électromécanique	5	75	4	100	6	70					15	245
	Informatique	15	70	21	77	7	47	9	65			52	259
	Sciences de l'éducation	4	23	4	13	2	10	3	10			13	56
	Communication	28	51	28	58	9	29					65	138
	Sciences économiques et administratives, gestion	133	283	93	189	57	135	60	124			343	731
	Service social et dév. communautaire	91	163	56	131	52	89	69	137			268	520
	Médecine	28	67	35	60	12	26	13	27	7	17	95	197
	Soins infirmiers	42	69	31	52	14	37	22	44			109	202
Total UNIVERSITE ESPOIR D'AFRIQUE		414	967	333	832	223	576	207	514	7	17	1184	2906

Institution	Filière	Etudiants														Total Filles	TOTAL
		1ère a		2ème a		3ème a		4ème a		5ème a		6ème a		7ème a			
		F	T	F	T	F	T	F	T	F	T	F	T	F	T		
UNIVERSITE DE NGOZI	Droit	57	196	28	76	53	117	19	56							157	445
	Agronomie Agriculture	3	33	6	24	1	10	0	8							10	75
	Informatique	6	44	4	28	4	18	5	24							19	114
	Interprétariat traduction	10	41	10	25	7	16	5	13							32	95
	Economie	63	149	35	73	11	30	5	17							114	269
	Hautes études commerciales					8	18	2	9							10	27
	Médecine	52	183	30	95	19	51	3	21	12	45	8	39	7	26	131	460
	Soins infirmiers	26	44	22	37	22	41	14	27							84	149
Total UNIVERSITE DE NGOZI		217	690	135	358	125	301	53	175	12	45	8	39	7	26	557	1634

b) Institutions privées de moins de 1000 étudiants

Institution	Filière	Etudiants								Total Filles	TOTAL
		1ère année		2ème année		3ème année		4ème année			
		F	TOTAL	F	TOTAL	F	TOTAL	F	TOTAL		
GRAND SEMINAIRE ST CURE D'ARS	Théologie	1	78	2	65					3	143
Total GRAND SEMINAIRE ST CURE D'ARS -[Ensemble]		1	78	2	65					3	143

Institution	Filière	Etudiants								Total Filles	TOTAL
		1ère année		2ème année		3ème année		4ème année			
		F	TOTAL	F	TOTAL	F	TOTAL	F	TOTAL		
INITELE MATIQUE	Génie informatique et télécommunications	20	278	12	193	15	119	11	76	58	666
	Télécommunication	14	56	7	36					21	92
Total INITELEMATIQUE		34	334	19	229	15	119	11	76	79	758

Institution	Filière	Etudiants								Total Filles	TOTAL
		1ère année		2ème année		3ème année		4ème année			
		F	TOTAL	F	TOTAL	F	TOTAL	F	TOTAL		
INSTITUT SUPERIEUR DE CONTROLE DE GESTION (ISCG)	Audit et contrôle de gestion	42	57	38	58	21	33	30	47	131	195
Total ISCG		42	57	38	58	21	33	30	47	131	195

Institution	Filière	Etudiants								Total Filles	TOTAL
		1ère année		2ème année		3ème année		4ème année			
		F	TOTAL	F	TOTAL	F	TOTAL	F	TOTAL		
INSTITUT INTERNATIONAL LIBRE D'AFRIQUE (INILAQE)	Droit	38	58	20	33	19	31	6	14	83	136
	Sciences sociales			1	4	4	7			5	11
	Economie			7	12	6	8	4	12	17	32
Total INILAQE		38	58	28	49	29	46	10	26	105	179

Institution	Filière	Etudiants								Total Filles	TOTAL
		1ère année		2ème année		3ème année		4ème année			
		F	TOTAL	F	TOTAL	F	TOTAL	F	TOTAL		
INSTITUT SUPERIEUR DE DEVELOPPEMENT	Génie mécanique électromécanique	0	43							0	43
	Développement communautaire et management	4	15							4	15
	Santé publique	21	78							21	78
Total INST SUP DE DEVELOPPEMENT		25	136							25	136

Institution	Filière	Etudiants								Total Filles	TOTAL
		1ère année		2ème année		3ème année		4ème année			
		F	TOTAL	F	TOTAL	F	TOTAL	F	TOTAL		
INSTITUT SUPERIEUR DE MANAGEMENT	Gestion et commerce	14	17	14	21					28	38
	Aménagement du territoire	21	37	20	28					41	65
	Développement communautaire et management	8	19	6	17					14	36
Total INST SUP DE MANAGEMENT		43	73	40	66					83	139

Institution	Filière	Etudiants								Total Filles	TOTAL
		1ère année		2ème année		3ème année		4ème année			
		F	TOTAL	F	TOTAL	F	TOTAL	F	TOTAL		
INSTITUT SUPERIEUR DES TECHNIQUES DE GESTION	Gestion et administration des affaires	98	112	135	178					233	290
Total INST SUP TECH DE GESTION		98	112	135	178					233	290

Institution	Filière	Etudiants								Total Filles	TOTAL
		1ère année		2ème année		3ème année		4ème année			
		F	TOTAL	F	TOTAL	F	TOTAL	F	TOTAL		
INSTITUT SUPERIEUR DES TECHNOLOGIES (IST)	Informatique			2	22	2	14			4	36
	Télécommunication	21	116	16	79	12	72			49	267
Total IST		21	116	18	101	14	86			53	303

Institution	Filière	Etudiants								Total Filles	TOTAL
		1ère année		2ème année		3ème année		4ème année			
		F	TOTAL	F	TOTAL	F	TOTAL	F	TOTAL		
UNIVERSITE PAIX & RECONCILIATION (UPR)	Droit	32	66							32	66
	Langue et études islamiques			0	15					0	15
	Informatique	28	127	14	72					42	199
	Communication	43	117	42	98					85	215
	Sciences économiques et administratives, gestion	43	103	23	71					66	174
Total UPR		146	413	79	256					225	669

Institution	Filière	Etudiants								Total Filles	TOTAL
		1ère année		2ème année		3ème année		4ème année			
		F	TOTAL	F	TOTAL	F	TOTAL	F	TOTAL		
GRAND SEMINAIRE JEAN PAUL II	Bible et théologie	0	42	0	33	0	51	0	48	0	174
Total GRAND SEMINAIRE JEAN PAUL II		0	42	0	33	0	51	0	48	0	174

Institution	Filière	Etudiants								Total Filles	TOTAL
		1ère année		2ème année		3ème année		4ème année			
		F	TOTAL	F	TOTAL	F	TOTAL	F	TOTAL		
UNIVERSITE DE MWARO	Paramédical	55	116	15	54	28	39	35	78	133	287
Total UNIVERSITE DE MWARO		55	116	15	54	28	39	35	78	133	287

2.2.3. Effectifs de redoublants et d'abandons par institution, par filière et par sexe

a) Enseignement public

Institution	Filière	Total redoublants par filière		Total abandons par filière	
		F	T	F	T
ECOLE NORMALE SUPERIEURE	Anglais /kirundi	32	119	1	14
	Français/kirundi	31	112	0	0
	Biologie /chimie	14	55	0	3
	Maths physique	4	39	0	7
	Génie civil	1	16	0	10
	Génie électrique	1	19	0	8
	Génie mécanique électromécanique	0	11	0	6
INSTITUT NATIONAL DE SANTE PUBLIC (INSP)	Santé publique	4	5	1	3
	Anesthésie réanimation	0	1		
	Radiologie	2	8	0	6
	Pharmacie	14	22	2	2
	Laboratoire	0	6	0	2
	Gestion des soins de sante	0	1	0	0
	Soins infirmiers	4	6	2	3
UNIVERSITE DU BURUNDI (UB)	Droit	0	64		
Total		107	484	6	64

b)Enseignement privé

Institution	Filière	Total redoublants par filière		Total abandons par filière	
		F	T	F	T
GRAND SEMINAIRE ST CURE D'ARS	Psychologie	0	1		
INITELEMATIQUE	Génie informatique et télécommunications	0	15	3	15
	Télécommunication	4	12	3	8
INSTITUT INTERNATIONAL LIBRE D'AFRIQUE (INILAQE)	Droit	0	1	8	12
	Sciences sociales	0	1		
	Economie				
	Gestion et administration				
INSTITUT SUPERIEUR DE CONTROLE DE GESTION (ISCG)	Audit et contrôle de gestion	3	12	10	17
INSTITUT SUPERIEUR DE DEVELOPPEMENT	Génie mécanique électromécanique				
	Développement communautaire et management				
	Santé publique				
INSTITUT SUPERIEUR DE MANAGEMENT	Gestion et commerce			7	0
	Aménagement du territoire				
	Développement communautaire et management			2	0
INSTITUT SUPERIEUR DES TECHNIQUES DE GESTION	Gestion et administration des affaires	9	12	13	20
INSTITUT SUPERIEUR DES TECHNOLOGIES (IST)	Informatique	0	4	0	1
	Télécommunication	5	39	3	21
UNIVERSITE DES GRANDS LACS (UGL)	Droit	3	11		

Institution	Filière	Total redoublants par filière		Total abandons par filière	
		F	T	F	T
	Psychologie	30	146		
	Informatique	5	17		
	Gestion et administration des affaires	1	3		
	Droit (Bururi)	0	2	0	4
	Sciences économiques et administratives, gestion (Bururi)	0	1	0	3
UNIVERSITE DU LAC TANGANYIKA	Droit	79	180	22	47
	Sciences sociales	109	208		
	Polytechnique	0	1		
	Informatique	5	15	13	31
	Communication	1	2		
	Economie	0	1	0	1
	Gestion et économie appliquée	37	65	3	26
UNIVERSITE ESPOIR D'AFRIQUE	Droit	0	0	0	0
	Bible et théologie	0	0		
	Psychologie	0	0	1	4
	Génie mécanique électromécanique				
	Informatique			2	15
	Sciences de l'éducation	0	0	1	2
	Communication	0	0	2	4
	Sciences économiques et administratives, gestion	0	0	0	3
	Service social et dév. communautaire	0	0	0	47
	Médecine	0	0	3	9

Institution	Filière	Total redoublants par filière		Total abandons par filière	
		F	T	F	T
	Soins infirmiers	0	0	2	10
UNIVERSITE LUMIERE DE BUJUMBURA (ULBU)	Droit	63	101	16	36
	Sciences fondamentales	0	0		
	Communication	21	39	16	31
	Gestion et administration	33	58	21	41
UNIVERSITE MARTIN LUTHER KING(UMLK)	Droit				
	Gestion et administration des affaires	0	1	0	1
	Gestion et administration	37	65	3	26
	Informatique et gestion				
UNIVERSITE PAIX & RECONCILIATION(UPR)	Droit	0	0	0	0
	Langues et etudes islamiques	0	0	0	0
	Informatique	0	0	0	0
	Communication	0	0	0	0
	Sciences économiques et administratives, gestion	0	0	0	0
UNIVERSITE SAGESSE D'AFRIQUE(USA)	Droit	80	174	10	26
	Sciences économiques et administratives, gestion	70	129	0	12
	Fiscalité	30	54		
	Informatique et gestion	36	60	4	8
GRAND SEMINAIRE JEAN PAUL II	Bible et théologie				
UNIVERSITE DE MWARO	Paramédical	13	31	17	31

Institution	Filière	Total redoublants par filière		Total abandons par filière	
		F	T	F	T
UNIVERSITE DE NGOZI	Droit	28	62		
	Agronomie Agriculture	0	1		
	Informatique	1	6		
	Interprétariat traduction	2	8		
	Economie	12	29		
	Hautes études commerciales	0	1		
	Médecine	13	53		
	Soins infirmiers	10	15	0	0
Total		740	1636	185	512

2.2.4. Effectif d'étudiants boursiers par institution par filière et par sexe

a) Enseignement public

Institution	Filière	Boursiers	
		F	T
ECOLE NORMALE SUPERIEURE	Anglais /kirundi	105	510
	Français/kirundi	101	349
	Biologie /chimie	83	380
	Maths physique	28	270
	Génie civil	0	0
	Génie électrique	0	0
	Génie mécanique électromécanique	0	0
INSTITUT NATIONAL DE SANTE PUBLIQUE (INSP)	Santé publique	57	131
	Anesthésie réanimation	12	30
	Radiologie	26	122
	Pharmacie	58	100
	Laboratoire	36	144
	Gestion des soins de sante	15	142
	Soins infirmiers	31	55
INSTITUT SUPERIEUR DES CADRES MILITAIRES (ISCAM)	Sciences fondamentales		
	Sciences économiques et administratives, gestion		
UNIVERSITE DU BURUNDI (UB)	Langues et littérature africaines	nd	182
	Langues et littérature françaises	nd	526
	Droit	nd	401
	Histoire	nd	215
	Géographie	nd	165
	Génie rural eaux et forêts	nd	55
	Agronomie	nd	277
	Agronomie Agriculture(Gitega)	nd	83
	Technologies industrie agro - alimentaire	nd	37
	Zootéchnique	nd	57
	Pédagogie	nd	1280
	Psychologie	nd	507
	Sciences de l'éducation	nd	84
	Education physique et sport	nd	136
	Economie	nd	526
	Génie civil	1	15
Electronique	1	7	

Institution	Filière	Boursiers	
		F	T
	Médecine	nd	915
	Gestion et commerce	nd	70
	Gestion et administration	nd	
	Comptabilité	nd	92
	Fiscalité	nd	86
	Secrétariat	nd	53
	Bibliothéconomie	nd	38
	Coopérative	nd	40
Total		554	8080

A noter que les données sur les étudiants filles sont incomplètes

b) Enseignement privé

Institution	Filière	Boursiers	
		F	T
GRAND SEMINAIRE ST CURE D'ARS	Psychologie	0	109
INITELEMATIQUE	Génie informatique et télécommunications Télécommunication	7	24
INSTITUT INTERNATIONAL LIBRE D'AFRIQUE (INILAQE)	Droit Sciences sociales Economie Gestion et administration	0	0
INSTITUT SUPERIEUR DE CONTROLE DE GESTION (ISCG)	Audit et contrôle de gestion		
INSTITUT SUPERIEUR DE DEVELOPPEMENT	Génie mécanique électromécanique Développement communautaire et management Santé publique	1	4
INSTITUT SUPERIEUR DE MANAGEMENT	Gestion et commerce Aménagement du territoire Développement communautaire et management		
INSTITUT SUPERIEUR DES TECHNIQUES DE GESTION	Gestion et administration des affaires	0	3
INSTITUT SUPERIEUR DES TECHNOLOGIES (IST)	Informatique Télécommunication	1 8	7 42
UNIVERSITE DES GRANDS LACS (UGL)	Droit Psychologie	16 151	62 249

Institution	Filière	Boursiers	
		F	T
	Informatique	4	23
	Gestion et administration des affaires	3	15
	Droit (Bururi)	0	0
	Sciences économiques et administratives, gestion (Bururi)	0	0
UNIVERSITE DU LAC TANGANYIKA	Droit	171	352
	Sciences sociales	52	144
	Polytechnique	0	0
	Informatique	43	129
	Communication	4	8
	Economie	17	38
	Gestion et économie appliquée	90	185
UNIVERSITE ESPOIR D'AFRIQUE	Droit	0	0
	Bible et théologie	0	0
	Psychologie	0	0
	Génie mécanique électromécanique		
	Informatique		
	Sciences de l'éducation	0	0
	Communication		
	Sciences économiques et administratives, gestion	0	0
	Service social et dév. communautaire	0	0
	Médecine	0	0
Soins infirmiers	0	0	
UNIVERSITE LUMIERE DE BUJUMBURA (ULBU)	Droit	143	304
	Sciences fondamentales	8	15
	Communication	83	142
	Gestion et administration	124	231
UNIVERSITE MARTIN LUTHER KING(UMLK)	Droit	58	86
	Gestion et administration des affaires	17	38
	Gestion et administration	90	185
	Informatique et gestion	8	34
UNIVERSITE PAIX & RECONCILIATION(UPR)	Droit	0	0
	Bible et théologie	0	0
	Informatique	0	0
	Communication	0	0
	Sciences économiques et administratives, gestion	0	0
UNIVERSITE	Droit	26	100

Institution	Filière	Boursiers	
		F	T
SAGESSE D'AFRIQUE(USA)	Sciences économiques et administratives, gestion	10	40
	Fiscalité	2	3
	Informatique et gestion	2	5
GRAND SEMINAIRE JEAN PAUL II	Bible et théologie		
UNIVERSITE DE MWARO	Paramédical	9	20
UNIVERSITE DE NGOZI	Droit	47	160
	Agronomie Agriculture	2	18
	Informatique	7	35
	Interprétariat traduction		
	Economie	21	71
	Hautes études commerciales		
	Médecine	80	282
Soins infirmiers	33	60	
Total		1338	3223

2.2.5. Etudiants étrangers

a) Enseignement public

Institution	Etudiants étrangers					
	Congolais		Rwandais		Total F	Total
	F	T	F	T		
ECOLE NORMALE SUPERIEURE	0	0	0	0	0	0
INSTITUT NATIONAL DE SANTE PUBLIC (INSP)	0	0	0	0	0	0
INSTITUT SUPERIEUR DES CADRES MILITAIRES (ISCAM)	0	0	0	0	0	0
UNIVERSITE DU BURUNDI (UB)	2	7	1	4	3	11
Total	2	7	1	4	3	11

b) Enseignement privé

INSTITUTION	Etudiants étrangers											Total F	Total
	Congolais		Rwandais		Tanzaniens		Kényans		Autres Nationalités				
	F	T	F	T	F	T	F	T	F	T			
GRAND SEMINAIRE ST CURE D'ARS	0	3	0	2	0	0	0	0	0	0	0	0	5
INITELEMATIQUE	5	67	3	6					1	1		9	74
INSTITUT INTERNATIONAL LIBRE D'AFRIQUE (INILAQE)	0	4	2	2								2	6
INSTITUT SUPERIEUR DE MANAGEMENT	1	4	1	2								2	6
INSTITUT SUPERIEUR DES TECHNIQUES DE GESTION	10	29	4	7								14	36
INSTITUT SUPERIEUR DES TECHNOLOGIES (IST)	3	31										3	31
UNIVERSITE DES GRANDS LACS (UGL)	6	45	11	22	0	0	0	0	0	0		17	67
UNIVERSITE DU LAC TANGANYIKA	27	69	12	37	0	0	0	0	0	0		39	106
UNIVERSITE ESPOIR D'AFRIQUE	101	337	63	170	1	2	6	30	5	11		176	550
UNIVERSITE LUMIERE DE BUJUMBURA (ULBU)	37	153	17	34	1	2	0	0	1	3		56	192
UNIVERSITE MARTIN LUTHER KING(UMLK)	39	84	30	66	0	0	0	0	0	0		69	150
UNIVERSITE SAGESSE D'AFRIQUE(USA)	14	43	2	3	1	1						17	47
UNIVERSITE DE MWARO	7	27	55	123								62	150
UNIVERSITE DE NGOZI	45	76	87	219	17	82			1	3		150	380
Total	295	972	287	693	20	87	6	30	8	18		616	1800

2.2.6. Diplômés de l'année précédente suivant les institutions et les filières

a) Enseignement public

Institution	Filière	type diplômés	F	M	T
ECOLE NORMALE SUPERIEURE	Anglais /kirundi	Diplômés Ens Sup 3 ans	47	104	151
	Français/kirundi	Diplômés Ens Sup 3 ans	22	70	92
	Biologie /chimie	Diplômés Ens Sup 3 ans	21	75	96
	Maths physique	Diplômés Ens Sup 3 ans	16	53	69
	Génie civil	Diplômés Ens Sup 3 ans	5	38	43
	Génie électrique	Diplômés Ens Sup 3 ans	8	39	47
	Génie mécanique électromécanique	Diplômés Ens Sup 3 ans	0	9	9
INSTITUT NATIONAL DE SANTE PUBLIC (INSP)	Santé publique	Diplômés Licence	1	16	17
	Anesthésie réanimation	Diplômés Licence	0	2	2
	Radiologie	Diplômés Licence	1	7	8
	Pharmacie	Diplômés Ens Sup 3 ans	3	2	5
	Laboratoire	Diplômés Licence	3	12	15
	Gestion des services de sante	Diplômés Licence	0	6	6
	Soins infirmiers	Diplômés Licence	1	0	1
INSTITUT SUPERIEUR DE POLICE (ISP)	Droit	Diplômés Licence	0	80	80
INSTITUT SUPERIEUR DES CADRES MILITAIRES (ISCAM)	Sciences fondamentales	Diplômés Licence	0	44	44
	Sciences économiques et administratives, gestion	Diplômés Licence	3	32	35
UNIVERSITE DU BURUNDI (UB)	Langues et littérature africaines	Diplômés licence 4 ans	65	234	299
	Droit	Diplômés Licence	0	73	73
		Diplômés DESS	9	31	40
	Agronomie Agriculture	Ingénieurs agronomes	0	66	66
Ingénieurs industriels		12	53	65	

Institution	Filière	type diplômés	F	M	T
	Pédagogie	Licence agrégée	54	202	256
	Psychologie	Diplômés Licence	42	59	101
	Education physique et sport	Diplômés Licence	1	19	20
	Génie civil	Ingénieurs civils	2	12	14
	Electronique	Ingénieurs civils	2	6	8
	Economie	Diplômés Licence	45	110	155
	Commerce	Diplômés Ens Sup 2 ans	35	54	89
	Médecine	Diplômés Doctorat	14	67	81
TOTAL			398	1508	1906

A noter que les résultats sont incomplets au niveau de l'Université du Burundi. L'ensemble des filières n'est pas représenté.

b) Enseignement privé

Institution	Filière	type diplômés	F	M	T
INITELEMATIQUE	Génie informatique et télécommunications	Ingénieurs industriels	9	18	27
INSTITUT INTERNATIONAL LIBRE D'AFRIQUE (INILAQE)	Droit	Diplômés Ens Sup 2/3 ans Diplômés Licence	16 5	15 2	31 7
	Sciences sociales	Diplômés Ens Sup 2/3 ans	4	3	7
	Gestion et administration	Diplômés Ens Sup 2/3 ans Diplômés Licence	5 3	3 2	8 5
INSTITUT SUPERIEUR DE CONTROLE DE GESTION (ISCG)	Audit et contrôle de gestion	Diplômés Licence	22	16	38
INSTITUT SUPERIEUR DES TECHNIQUES DE GESTION	Gestion et administration des affaires	Diplômés Ens Sup 2/3 ans	12	0	12
INSTITUT SUPERIEUR DES TECHNOLOGIES (IST)	Informatique	Diplômés Licence	7	20	27
	Télécommunication	Diplômés Licence	7	22	29
UNIVERSITE DES GRANDS LACS (UGL)	Droit	Diplômés Licence	9	18	27
	Psychologie	Diplômés Licence	9	5	14
	Informatique	Diplômés Licence	13	35	48
	Gestion et administration des affaires	Diplômés Licence	4	13	17
UNIVERSITE DU LAC TANGANYIKA	Droit	Diplômés Licence	5	5	10
	Informatique	Diplômés Licence	0	0	0
	Gestion et économie appliquée	Diplômés Licence	0	0	0
UNIVERSITE ESPOIR D'AFRIQUE	Droit	Diplômés Licence	6	8	14
	Bible et théologie	Diplômés Licence	2	13	15

Institution	Filière	type diplômés	F	M	T
	Informatique	Diplômés Licence	4	9	13
	Sciences de l'éducation	Diplômés Licence	0	14	14
	Sciences économiques et administratives, gestion	Diplômés Licence	20	29	49
	Service social et dév. communautaire	Diplômés Licence	50	54	104
	Médecine	Diplômés Licence	10	8	18
	Soins infirmiers	Diplômés Licence	2	4	6
UNIVERSITE LUMIERE DE BUJUMBURA (ULBU)	Droit	Diplômés Licence	10	11	21
	Bible et théologie	Diplômés Licence	0	0	0
	Communication	Diplômés Licence	0	0	0
	Gestion et administration	Diplômés Licence	0	1	1
	Informatique et gestion	Diplômés Licence	2	0	2
UNIVERSITE MARTIN LUTHER KING(UMLK)	Droit	Diplômés Licence	30	44	74
	Gestion et administration des affaires	Diplômés Licence	22	13	35
	Gestion et administration	Diplômés Licence	22	13	35
	Informatique et gestion	Diplômés Licence	8	24	32
GRAND SEMINAIRE JEAN PAUL II	Bible et théologie	Diplômés Licence	0	38	38
UNIVERSITE DE MWARO	Droit	Diplômés Licence	0	4	4
	Gestion et administration des affaires	Diplômés Licence	0	7	7
	Paramédical	Diplômés Licence	9	29	38
UNIVERSITE DE NGOZI	Droit	Diplômés Licence	14	28	42
	Agronomie Agriculture	Ingénieurs agronomes	0	3	3
	Informatique	Ingénieurs industriels	4	15	19
	Interprétariat traduction	Diplômés Licence	5	4	9

Institution	Filière	type diplômés	F	M	T
	Economie	Diplômés Licence	10	11	21
	Hautes études commerciales	Diplômés Licence	10	11	21
	Médecine	Diplômés niveau Doctorat	0	25	25
	Soins infirmiers	Diplômés Licence	19	32	51
Total			389	629	1018

2.3.1. Enseignants par institution, par sexe, par nationalité et temps d'enseignement

a) Enseignement public

Institution	Fonction	Nationaux - Temps plein		Nationaux - Temps partiel		Etrangers africains - Temps partiel		Autres étrangers - Temps plein		Total F	Total T
		F	T	F	T	F	T	F	T		
		ECOLE NORMALE SUPERIEURE	Assistant	1	16	1	3	0	0		
Maître Assistant	4		38	1	7		1			5	46
Chargé d'enseignement	1		1							1	1
Chargé de cours			5	3	14		1			3	20
Prof Associé				1	9					1	9
Prof Ordinaire					4					0	4
Prof Chercheur										0	0
Total ECOLE NORMALE SUPERIEURE		6	60	6	37		2			12	99
INSTITUT NATIONAL DE SANTE PUBLIQUE (INSP)	Assistant	3	7	0	1	0	0	0	0	3	8
	Maître Assistant	3	10	1	6					4	16
	Chargé d'enseignement		1							0	1
	Chargé de cours	1	3		5					1	8
	Prof Associé				1					0	1
	Prof Ordinaire									0	0
Total INSP		7	21	1	13					8	34
INSTITUT SUPERIEUR DE POLICE (ISP)	Assistant		6		3					0	9
	Maître Assistant				19					0	19
	Chargé			2	5					2	5

Institution	Fonction	Nationaux - Temps plein		Nationaux - Temps partiel		Etrangers africains - Temps partiel		Autres étrangers - Temps plein		Total F	Total T
		F	T	F	T	F	T	F	T		
	d'enseignement										
	Chargé de cours			6	2					6	2
Total ISP			6	8	29					8	35
INSTITUT SUPERIEUR DES CADRES MILITAIRES (ISCAM)	Assistant	1	7	2	2					3	9
	Maître Assistant		3	1	3					1	6
	Chargé d'enseignement		17	2	8					2	25
	Chargé de cours		5		14				1	0	20
	Prof Associé			2	4					2	4
Total ISCAM		1	32	7	31			0	1	8	64
UNIVERSITE DU BURUNDI (UB)	Assistant	12	51	0	0	0	0	0	0	12	51
	Maître Assistant	12	77							12	77
	Chargé d'enseignement	1	6							1	6
	Chargé de cours	14	97							14	97
	Prof Associé	2	26							2	26
	Prof Ordinaire		19							0	19
Total UNIVERSITE DU BURUNDI (UB)		41	276							41	276
TOTAL		55	395	22	110	0	2	0	1	77	508

b)Enseignement privé (Institutions de Bujumbura Mairie regroupées)

PROVINCE	Fonction	Nationaux - Temps plein		Nationaux - Temps partiel		Etrangers africains - Temps plein		Etrangers africains - Temps partiel		Autres étrangers - Temps plein		Autres étrangers - Temps partiel		Total F	Total T
		F	T	F	T	F	T	F	T	F	T	F	T		
Institutions privées de BUJUMBURA Mairie	Assistant	8	74	31	170	0	2	1	13	0	1	0	0	40	260
	Maître Assistant	7	37	38	285		4	8	56			2	5	55	387
	Chargé d'enseignement	1	11	1	88			4	62					6	161
	Chargé de cours	3	16	1	46			2	22		1	2	2	8	87
	Prof Associé		7	4	37				1		2			4	47
	Prof Ordinaire		3		4		1						2	0	10
	Prof Chercheur		2		9		1		4					0	16
Total BUJUMBURA Mairie		19	150	75	639		8	15	158		4	4	9	113	968
BURURI	Assistant	0	0	0	20	0	0	0	8	0	0	0	0	0	28
	Maître Assistant				2				4					0	6
	Prof Ordinaire						2							0	2
Total BURURI					22		2		12					0	36
MWARO	Assistant	0	2	4	10	0	0	0	0	0	0	0	0	4	12
	Maître Assistant				5									0	5
	Chargé d'enseignement		2	1	12									1	14
	Chargé de cours			1	9									1	9
	Prof Ordinaire		2								1			0	3
Total MWARO			6	6	36						1			6	43
NGOZI	Assistant	6	20	4	33	0	1	0	2	1	2	0	2	11	60
	Maître Assistant	1	11	2	53		1		12	2	2		1	5	80

PROVINCE	Fonction	Nationaux - Temps plein		Nationaux - Temps partiel		Etrangers africains - Temps plein		Etrangers africains - Temps partiel		Autres étrangers - Temps plein		Autres étrangers - Temps partiel		Total F	Total T
		F	T	F	T	F	T	F	T	F	T	F	T		
	Chargé d'enseignement		6		12									0	18
	Chargé de cours		5	3	62		2		4	2		4	9	9	82
	Prof Associé		4	1	6				1				1	1	12
	Prof Ordinaire				3							1	9	1	12
	Prof Chercheur				0									0	0
Total NGOZI		7	46	10	169		4		19	5	4	5	22	27	264
Total		26	202	91	866	0	14	15	189	5	9	9	31	146	1311